

Charlas de Inteligencia Artificial del Tec: analizan ética y riesgos



Con el fin de **impulsar la integración de la Inteligencia Artificial (IA) de manera ética** hacia nuevas oportunidades de la industria el [Tec Guadalajara](#) organiza las **IA Talks**.

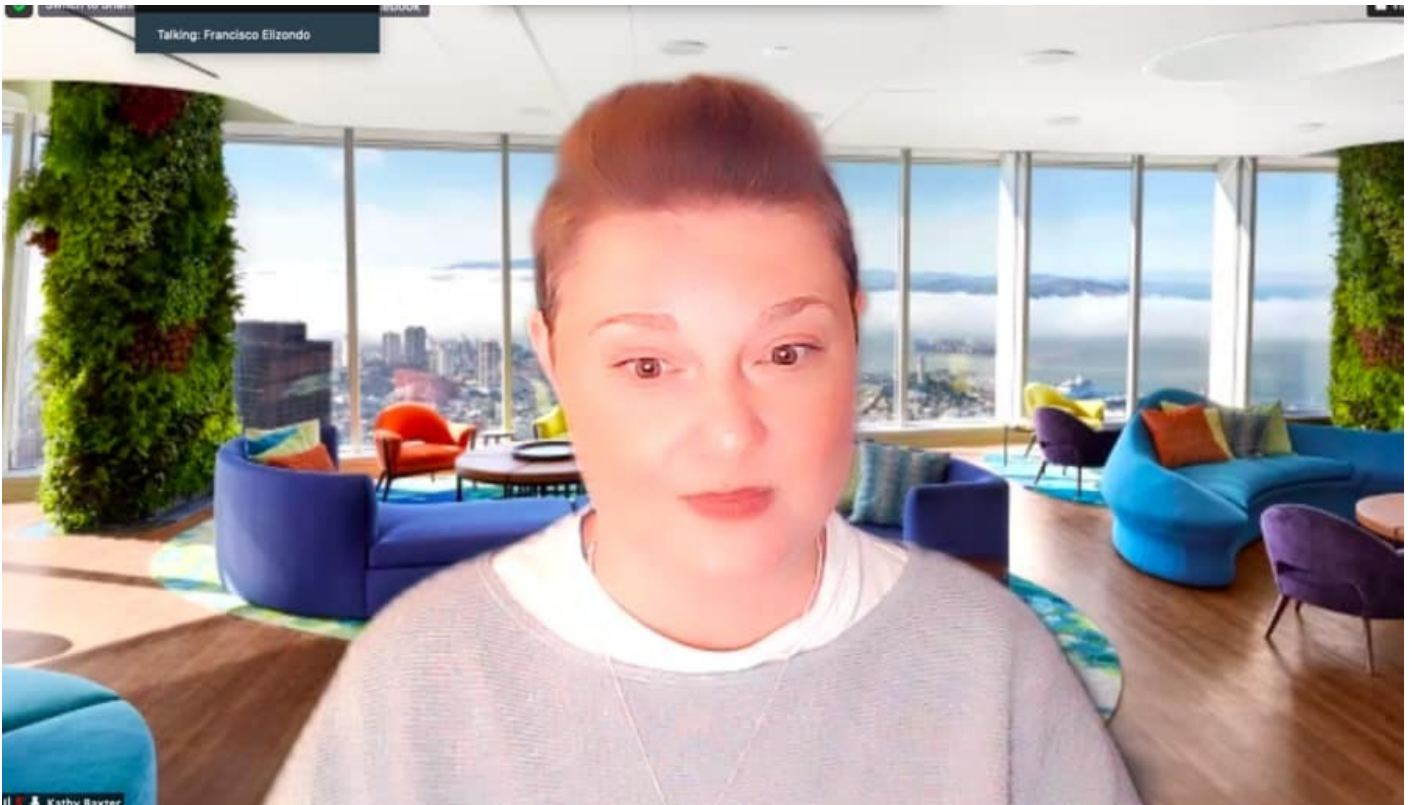
A través de su **Zona de Emprendimiento Innovador (Ei)** el Tec realiza estas charlas periódicas en las que abordan los temas de IA desde distintas perspectivas.

En esta ocasión bajo el título “**IA Gone Wild: The Ethics of High-Risk AI Applications**”, la conferencia virtual profundizó sobre ética y riesgos de la IA.

Los invitados fueron **Kathy Baxter y Yoav Schlesinger**, representantes de la empresa de *software* estadounidense: [Salesforce](#), quienes por segunda participan en las **IA Talks del Tec**.

Sobre los riesgos subrayaron la importancia de que las empresas integren **principios de ética y confianza sobre la IA**. Por lo que Yoav mencionó los pasos a seguir para lograrlo:

- Preguntarse si beneficiará a todos,
- Incluir a todos los segmentos de la sociedad con un análisis ético,
- Asegurarse de que la información sea representativa para toda la comunidad,
- Incluir expertos de múltiples academias para promover la transparencia y prevenir sesgos y
- Preguntarse: ¿se debe hacer tomando en cuenta valores ético y responsables?



width="900" loading="lazy">

Baxter mencionó los tipos de **acciones no éticas** en relación con el desarrollo de la IA: “Son acciones que **depredan a los derechos humanos**: basarse en sesgos o en discriminación.

“Hacer mal uso de información sensible o cualquier acción que comprometa la confianza y verdad de los usuarios”, expresó.

“Desarrollar IA bajo supuestos y sesgos inclinados en ciertos perfiles puede negar la protección y justicia, así como el derecho igualitario al empleo de las personas”.

Para Baxter, existen múltiples **dimensiones** que deben ser tomadas en cuenta para integrar una **perspectiva ética en el uso y desarrollo de la IA**, como:

- Autonomía,
- Desigualdad,
- Diversidad,
- Empleo,
- Justicia,
- Privacidad,
- Seguridad,
- Responsabilidad y
- Transparencia.

Señaló que actualmente existen **3 áreas** principales en las que los riesgos de la IA son más latentes:

- Asuntos policíacos,
- Oportunidades económicas y sociales y
- Contenido generado.

Por ejemplo, detalló que se debe evitar que la tecnología diseñada para el reconocimiento facial propicie el **robo de identidad** o **identificar erróneamente** a personas.

También es usada para la vigilancia en ámbitos laborales o en las redes sociales. Por ello, Schlesinger señaló que es importante conocer y **establecer límites en su uso**:

*“La vigilancia en el ámbito laboral puede verificar el desempeño y en las redes sociales puede dar **información ventajosa** a las empresas.*

*“No obstante, el uso del servicio y la información que se recabe no debe pasar por alto la **integridad, privacidad y dignidad** de las personas”.*



The image shows a presentation slide with the title "Detecting Emotion is all the Rage!" in a large, dark blue font. The slide is part of a live broadcast on Facebook, as indicated by the "LIVE on Facebook" logo in the top left. The Salesforce logo is in the top right. The slide contains a bulleted list of applications for emotion detection technology. In the bottom right corner, there is a small video inset showing a man with a beard and dark hair speaking. The background of the slide features a stylized illustration of a mountain range with green pine trees and three colorful hot air balloons (orange, red, and blue) floating in the sky. Below the slide, there is a code snippet: `width="900" loading="lazy">`

- Airports have attempted to use it to identify deceit and potential terrorists (unsuccessfully)
- Used in hiring in the US (more on that later)
- Classrooms in the US, China and elsewhere use it to detect when children are confused or inattentive
- Game developers, advertisers, and movie studios use it to measure engagement
- Researchers used it to identify sexuality, depression, and help people with autism identify the emotions of others for better interaction

Retos éticos de la Inteligencia Artificial

A su vez, la IA también puede ser utilizada para **agilizar los procesos** de contratación; puede emitir recomendación de empleabilidad a través del escaneo del CV o solicitudes laborales.

Lo mismo ocurre para **acelerar el análisis en procesos de justicia penal**. Sin embargo, destacaron, se deben **evitar sesgos basados en valores no éticos** y discriminatorios.

Por lo anterior, los ponentes señalaron que es importante que los **humanos estén al pendiente** del proceso de análisis de información y tomen las **últimas decisiones**.

*“Desarrollar IA bajo supuestos y sesgos inclinados en ciertos perfiles puede negar la protección y justicia, así como el **derecho igualitario** al empleo de las personas”, dijo Baxter.*

Otro riesgo de la IA se encuentra en la producción de **contenido sintético**. El servicio puede aprender y reproducir la voz, gestos del cuerpo y cara de cualquier persona.

Los ponentes concluyeron que **la IA es benéfica para todos** ya que se pueden construir soluciones a problemáticas, pero para **lograr innovaciones éticas** es indispensable **limitar riesgos y sesgos**.

Kathy Baxter es la arquitecta y directora de **prácticas éticas de Inteligencia Artificial** en dicha empresa, además de investigadora y capacitadora del personal.

Yoav Schlesinger es director de **prácticas éticas en Salesforce**; lidera el uso de buenas prácticas y la responsabilidad de la IA.

Estas charlas se difunden gracias a **fAIR LAC Jalisco**, proyecto enfocado en la IA y conformado por el [Banco Interamericano de Desarrollo](#), [Tec Guadalajara](#), Gobierno de Jalisco y [C Minds](#).

A través de la cuenta de Facebook de la [Zona de Emprendimiento Innovador \(Ei\)](#) son transmitidas las IA Talks con diversos temas de la inteligencia artificial.

LEE TAMBIÉN: