

¿Plataformas para encontrar pareja? Descubre los pros y contras



Ante el auge de **plataformas** para encontrar **pareja en línea**, el experto en Comunicación y Medios del [Tec Guadalajara](#), compartió **los pros y contras** al usar estas **herramientas digitales**.

En el mes del **Amor y la Amistad**, Juan Carlos Villalobos*, director de la carrera de Comunicación, expresó sus observaciones **positivas y negativas** de este tipo de **plataformas**.

A favor identificó los siguientes aspectos:

Socializar desde lejos

El **Internet** permite que las personas estén en **contacto con seres queridos** y las plataformas para **encontrar pareja** no son excepción, más en esta época de pandemia.

Al respecto el experto señaló que son significativas para *“personas que trabajan todo el día, que están encerradas en su casa, son **muy tímidas** o viven una **gran soledad...**”*

“Las plataformas de ligue les proporcionan la posibilidad de **conocer más gente**. Esto les permite tener un poco de contacto, por lo menos a nivel de conversación”.

Sacan de la rutina

“Familia, compañeros de escuela o trabajo, amigos... Todo el tiempo damos vueltas alrededor de la misma gente, esto impide que **amplie nuestro círculo**”, expresó el directivo.

Indicó que los **sitios para encontrar pareja** permiten que las personas hagan **nuevas relaciones** y quizá sean **más compatibles** que las de sus **círculos regulares**.



width="900" loading="lazy">

Entre lo **negativo** señaló:

Posibilidad de decepción

Existe el riesgo de **encariñarse con un perfil falso** con valores, creencias y sentimientos que son fáciles de fingir por medio del **Internet**.

Además, las personas suelen hablar de ellas mismas de manera positiva; resaltan sus **cualidades** más que sus defectos. Esto puede dar una **idea errónea** de quién son realmente.

*“El principal riesgo es que realmente **no puedes conocer a una** persona más que en la convivencia”, afirmó el académico.*

Uso indebido de nuestra información

Como cualquier **red social**, estos sitios solicitan **datos personales** para que el mismo sitio u otros **usuarios** la utilicen.

*“Ese es el ‘trade off’ (intercambio comercial implícito) de usar redes sociales: regalas tu información y sabes que la plataforma va a **mercadear** con ella para que después te bombardeen con publicidad”, comentó Villalobos.*

Y añadió: *“existen otros riesgos que ya han sido documentados, como pueden ser el **fraude, la suplantación** de identidad o casos mucho más graves como **el secuestro**”.*

Para prevenir cualquier riesgo, el experto recomienda **cuidar los datos** que se comparten, tanto con la **plataforma** elegida, como a quien lleguemos a **conocer** dentro de ella.

“En medios digitales, tradicionales y en relaciones humanas, todo depende de los principios o valores y de la capacidad de conexión de cada persona”.



width="900" loading="lazy">

Inicios del "ligue online"

"Desde que surgieron los periódicos en los 1600, se utilizaban los anuncios personales para encontrar pareja. Aún hoy, hay aspectos a considerar en el tema", recalcó el especialista.

Agregó que *"esto habla que desde hace siglos ya existían plataformas para encontrar pareja en medios de comunicación. La cuestión del 'ligue online' tiene desde que surgió el Internet",* dijo.

Fue entonces, señaló, cuando surgieron páginas como **OkCupid** y aplicaciones como **Tinder**. El académico subrayó que, como en muchos aspectos de la vida, usar estas plataformas tiene **pros y contras**.

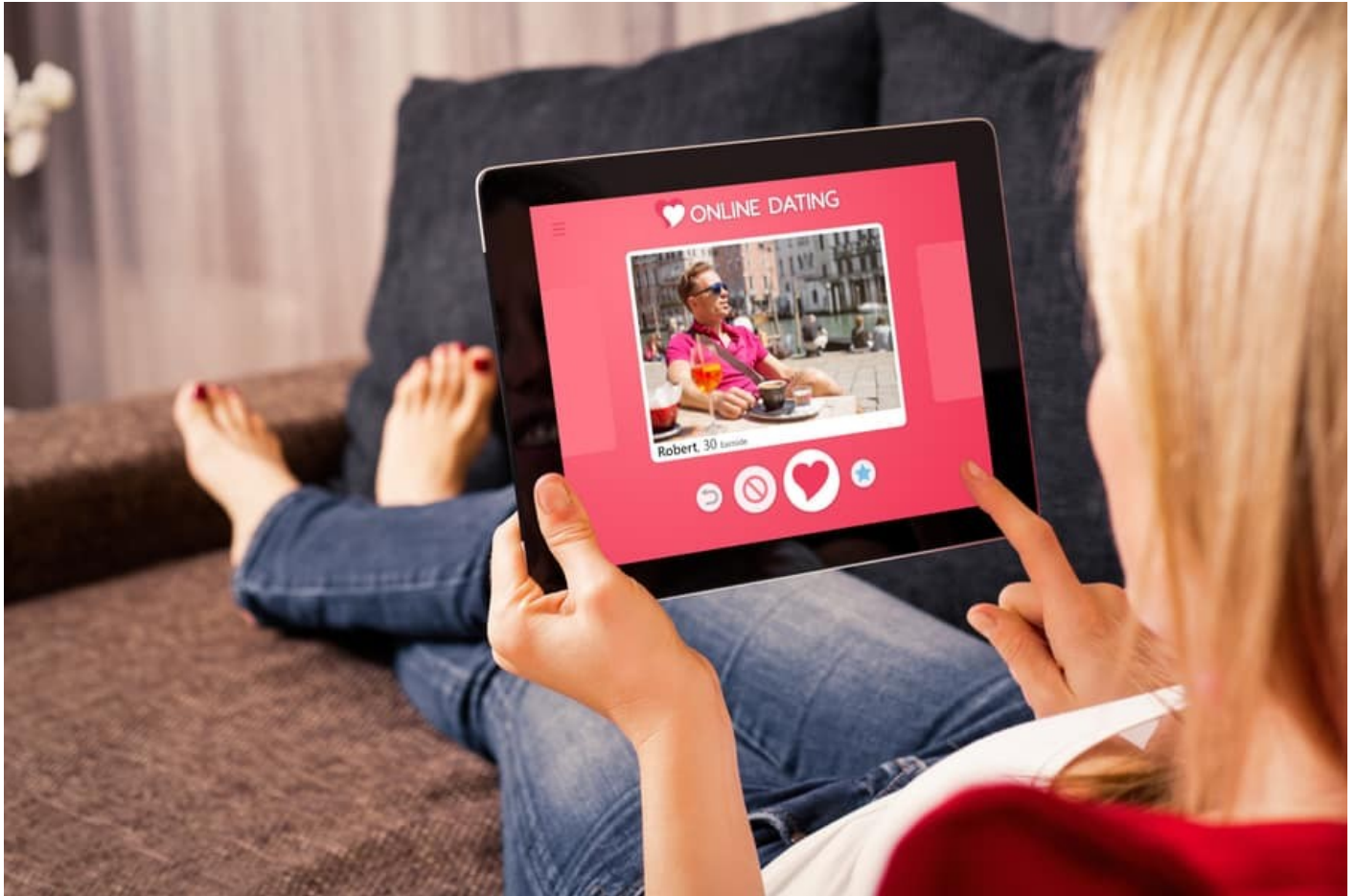
*"En México buscar pareja en línea es un gran tabú. Pero hasta 2020 del universo de usuarios de Internet en el país, **47%** estaban **inscritos en una aplicación** de éstas",* subrayó.

Villalobos agregó que, por lo reciente de estos sitios, no existe todavía una estadística que determine la **solidez de una relación** iniciada **digitalmente**.

Para concluir el experto resaltó que *"en medios digitales, tradicionales y en relaciones humanas, todo depende de los **principios o valores**.*

*"Y de la **capacidad de conexión** de cada persona para saber si le va a sacar algo positivo o lo va a usar para dañarse o dañar a otros".*

Pero entonces, ¿**Conviene usar las plataformas para encontrar pareja?** Villalobos concluyó que cada uno debe responder esta pregunta según su **experiencia y personalidad**.



width="900" loading="lazy">

***Juan Carlos Villalobos**

Especialista en Comunicación y Medios, sociedad y repercusiones de la comunicación y el uso de medios en la población.

Recibió el grado de Maestro en **Comunicación y Medios Digitales** por la Universidad de Washington en Seattle, Estados Unidos.

Colaboró para el servicio público en Jalisco. Se desempeña actualmente como académico en el [Tec Guadalajara](#), en las áreas de **Comunicación y Desarrollo Humano**.

Especialista en **estrategia de contenido** para medios digitales, *Media Literacy*, reputación en redes, repercusiones de la comunicación y **uso de medios** en la población.

LEE TAMBIÉN: