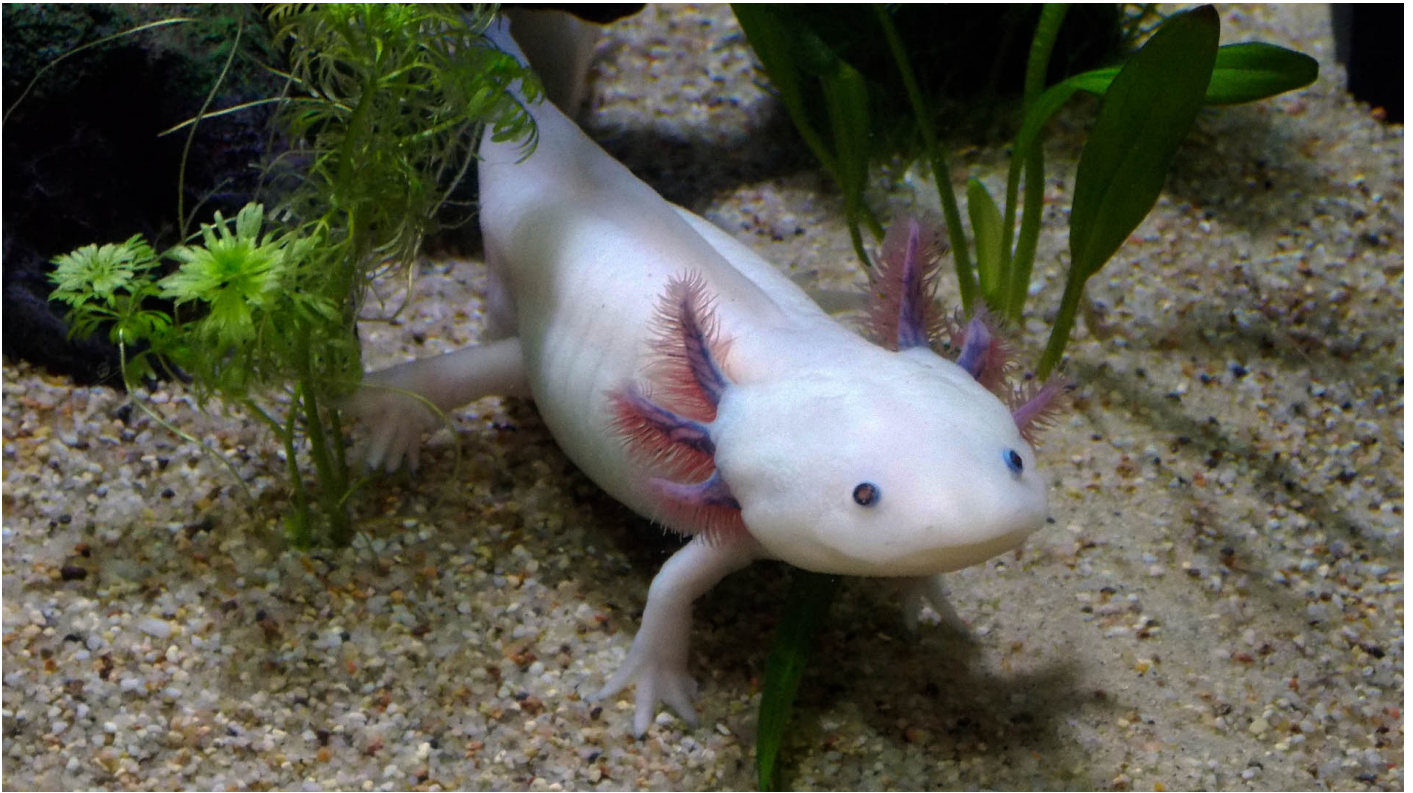


# "El Axolote": empresa social que busca regenerar el medioambiente



¿Cuidar del medio ambiente a través de la comercialización? Con **El Axolote**, **Lorenza Miranda Orozco** y **David Hernández Velazquez**, estudiantes de la carrera Ingeniería en Desarrollo Sustentable en el Tecnológico de Monterrey campus [Santa Fe](#), lo están logrando.

Se trata de una empresa social que comercializa **productos agroecológicos** a través de prácticas de **comercio justo**.

Actualmente comercializan productos de una comunidad en **Xochimilco** y café orgánico de una cooperativa en **Chiapas**.

*“Con el tiempo queremos comercializar más productos de proyectos que busquen **conservar el medio ambiente a través de la agricultura**”,* dijeron los emprendedores.

Los creadores comparten que la idea de este proyecto comenzó en Agosto de 2019 dentro del **HUB de emprendimiento social del Tec**, mencionan que inició como una idea de productos a granel hasta que fueron de voluntariado con el colectivo **Semillas de la Chinampa**.

El colectivo que mencionan busca recuperar el agroecosistema en **Xochimilco** y la **reintegración del axolote**, fue ahí donde se enamoraron de la **agroecología**.

*“Encontramos un área de oportunidad al investigar y platicar con Don Nicho, uno de los agricultores de la zona, ya que nos dimos cuenta que a pesar de tener productos de calidad y con prácticas sustentables, los intermediarios causaban que **el pago que se le diera por ellos fuera***

***injusto.***

*Entonces decidimos que queríamos crear una empresa que cortara intermediarios para poder ofrecerle un pago justo a los agricultores por sus productos. Empezamos a comercializar en marzo de 2020 y a partir de entonces hemos buscado maneras de mejorar nuestras operaciones día con día”, explicó Lorenza.*



width="900" loading="lazy">

Los autores de este proyecto comentan que su más grande miedo al decidir emprender fue al fracaso, expresan que eso los limitaba mucho y no podían empezar a pivotar ideas.

*“Este miedo al fracaso sigue latente, ya que hemos formado un lazo muy fuerte de responsabilidad y amistad con nuestros socios en Xochimilco, por lo que si este proyecto fracasa no solo perdemos nosotros, si no todo un equipo que contribuye a generar cadenas de valor justas y responsables con el medio ambiente”, expresó Lorenza.*

Durante el HUB de emprendimiento tuvieron la oportunidad de participar en **INC Monterrey** y **Hult Prize**, para esta etapa del proyecto colaboraron con compañeras de carrera, **Frida Ramírez** y **Lorena Montaña**, quienes mencionan que fueron de mucha ayuda para enfocar el proyecto y tomar el curso que llevamos hoy en día.

*“Como mentores destacados hemos tenido a **Nitzia Peña** y **Cristan Granados**, quienes a lo largo de la incorporación de este proyecto han sido un apoyo importante para motivarnos, compartimos*



*conocimiento y abrirnos oportunidades que nos han ayudado a llevar nuestra idea a ser una empresa”, afirmó David.*

Los fundadores exponen que fuera del Tec, su mayor socio ha sido **Don Nicho**, ya que gracias a él, El Axolote es lo que es hoy en día, mencionan que los ha ayudado a crecer personal y profesionalmente al transmitirles conocimiento invaluable sobre la agricultura.



width="900" loading="lazy">

Por otra parte, **José Luis Camacho**, que a través de Semillas de la Chinampa fue su primer contacto en **Xochimilco**, les ha apoyado en cuestiones de mentoría y transmisión de conocimiento desde el punto de vista de la biología.

Los estudiantes comparten que un día que hablaban con Don Nicho por teléfono, les comentó que había contratado a una persona para que le ayudara en su trabajo del día al día.

*“Ese ha sido uno de los momentos que más nos ha motivado a seguir adelante, ya que nos dimos cuenta que a partir de esto se pueden **generar empleos que favorezcan a la regeneración del medioambiente** y a **recuperar el conocimiento agrícola en las nuevas generaciones**”, comentaron.*

Para finalizar, los emprendedores aseguran que la carrera de Ingeniería en Desarrollo Sustentable ha sido un factor decisivo en su manera de pensar y en las decisiones que han tomado en su vida.

*“Gracias al **HUB de emprendimiento social** y a Verano `i´ fuimos capaces de desarrollar la sensibilidad de **acercarnos a las comunidades, de escuchar problemas y abrir los ojos a la realidad que vive gran parte de nuestra sociedad.***

*Nosotros creemos que eso es lo más importante para **emprender socialmente**, escuchar a los demás y ser empático”, concluyeron.*

**SEGURO QUERRÁS LEER TAMBIÉN:**